



VINZENZ VON PAUL gGMBH
SOZIALE DIENSTE UND EINRICHTUNGEN

DAS VINZENZ AREAL

QUARTIER DER ZUKUNFT
FÜR WANGEN IM ALLGÄU

DAS VINZENZ AREAL IN WANGEN

Ein innovatives und
generationenübergreifendes Wohnprojekt



»Individuell, gemeinschaftlich
und generationenübergreifend
wohnen und leben.«

INHALT

- 4 Wohnen im Vinzenz Areal
- 6 Außenanlage und Gemeinschaftsflächen – ein lebendiges Quartier
- 8 Bedarfsgerechter Wohnraum für individuelle Bedürfnisse
- 17 Selbstständig und sicher dank innovativer Technik
- 18 Technische Assistenzsysteme im Vinzenz Areal
- 20 Soziale Infrastruktur vor Ort – wohnortnahe Dienstleistungen und Versorgung
- 22 Das geplante Angebot
- 23 Für Sie da – der Arealmanager

WOHNEN IM VINZENZ AREAL

Vor dem Hintergrund der deutlich steigenden Nachfrage nach barrierefreien Wohnformen wird in Wangen im Allgäu ein Quartier gestaltet, welches das Zusammenleben von Generationen zukunftsorientiert denkt. Die sechs Häuser mit insgesamt 122 Wohneinheiten bieten Raum für Familien, Singles und Paare (59 Wohneinheiten) sowie seniorengerechtes Wohnen (63 Wohneinheiten). Eine attraktive Außenanlage mit Treffpunkten, Begegnungs- und Aktivitätsangeboten verbindet die Häuser und ihre Bewohner:innen.

Wohnen mit Service

Die seniorengerechten Wohnungen der Vinzenz von Paul gGmbH sind bedarfsgerecht und barrierefrei gestaltet. Ihre technische Ausstattung gewährleistet ein hohes Maß an Komfort und Sicherheit. Ein Arealmanager ist Ansprechpartner für die Mieter:innen und berät in allen Fragen rund um die Themen Wohnen, Alter und Gesundheit. Bei Bedarf vermittelt er die passenden Unterstützungsangebote (Wahlleistungen). Darüber hinaus gestaltet und vernetzt er das Leben auf dem Areal durch soziale, sportliche oder kulturelle Angebote.

Die Kosten für den Arealmanager und die technische Ausstattung sind fester Bestandteil des Miet- sowie des Servicevertrages (Grundleistungen).

Versorgungs- und Unterstützungsangebote vor Ort

Die Anlage zeichnet sich durch eine gut durchdachte Versorgungsinfrastruktur aus, auf die die Bewohner:innen bei Bedarf zurückgreifen können. Das Seniorenzentrum St. Vinzenz, die Tagespflege Gipfelglück und die Sozialstation St. Vinzenz befinden sich auf dem Gelände des Wohnareals. Somit sind Pflege-, Betreuungs- und Serviceangebote schnell und gut verfügbar. Außerdem sind eine Grundversorgung mit Lebensmitteln sowie verschiedene Mobilitätsangebote vor Ort gegeben.

Abbildungen rechts: Die Aufteilung der Gebäude auf dem Vinzenz Areal: Im Norden drei Gebäude der Baufirma Georg Reisch GmbH & Co. KG, im Süden drei Gebäude mit Service-Wohnen der Vinzenz von Paul gGmbH.



AUSSENANLAGE UND GEMEINSCHAFTSFLÄCHEN – EIN LEBENDIGES QUARTIER

Der attraktive Außenbereich und die Gemeinschaftsflächen in der Wohnanlage laden die Bewohner:innen des Areals und des umgebenden Quartiers zur Begegnung ein. Hier ist Raum für Aktivitäten mit Gleichgesinnten jeden Alters.

Quartiersplatz

Herzstück und sozialer Treffpunkt der Anlage ist der zentrale Quartiersplatz, der einen dorfplatzähnlichen Charakter aufweist. Er wird von der Kapelle St. Vinzenz, den Wohngebäuden und der Tagespflege sowie vom Seniorenzentrum flankiert. Hier befinden sich ein »Amphitheater« z.B. für Kultur- und Abendveranstaltungen, sowie ein Info-Punkt. Bänke und Sitzmöglichkeiten laden zum Verweilen auf dem Quartiersplatz ein.

Areal-Treff

Am Quartiersplatz liegt auch der Areal-Treff mit bestuhelter Terrasse als zentraler Begegnungs- und Aktivitätsort für die Bewohner:innen des Areals. Er umschließt einen kleinen Bastelraum sowie einen größeren Multifunktionsraum – rund 140 m². Der Areal-Treff ist für jedermann frei zugänglich und kann als Treffpunkt mit Selbstbedienung – Getränke und Kaffee – genutzt werden. Hier können ein offener Mittagstisch und ein Nachmittagscafé angeboten werden. Außerdem werden hier vielfältige Freizeit- und Begegnungsangebote organisiert, an denen alle Bewohner:innen des Areals, aber auch der Nachbarschaft teilnehmen können wie z.B. Gymnastik, Spielenachmittag, Kinoabend, Vorträge etc. Auch die Miete des Raumes für private Veranstaltungen ist möglich, etwa für (Kinder-)Geburtstage oder Vereins- und Familienfeiern. Für Bewohner des Vinzenz Areals ist dieses Angebot kostenfrei, sie zahlen nur die Endreinigung.

In der Nähe des Treffs befindet sich ein Gästezimmer, das von den Bewohner:innen des Areals ebenfalls kostenfrei gebucht werden kann.

Aktiv-Park

Der Außenbereich des Areals zieht sich vom zentralen Quartiersplatz über Grünflächen und Spazierwege hin zu einem Aktiv-Park. Hier befindet sich ein Mehrgenerationen-Spielplatz mit klassischen Spielgeräten sowie Aktionselementen, die nicht nur Kinder, sondern auch Erwachsene zum Ausprobieren anregen. In der Nähe des Spielplatzes sollen eine seniorengerechte Bewegungsstation und ein Sinnesgarten mit Duftkräutern entstehen.

»Hier draußen ist was los und ich kann meine Nachbarn treffen.«



BEDARFSGERECHTER WOHNRAUM FÜR INDIVIDUELLE BEDÜRFNISSE

Um unterschiedlichen Wünschen zu entsprechen, wurden im Vinzenz Areal verschiedene, barrierefreie Wohnangebote für Senior:innen umgesetzt. Sie weisen unterschiedliche Kriterien auf, die dem jeweiligen Unterstützungsbedarf der Senior:innen bei Einzug Rechnung tragen.

Mietwohnungen

Die Wohnungen der Anlage können ausschließlich gemietet werden und sind nicht zum Verkauf bestimmt. Die Betriebskosten beinhalten alle üblichen Leistungen, wie z. B. Müllentsorgung, Reinigung der Gemeinschaftsflächen, die technische Wartung von Aufzug und Gemeinschaftswaschmaschinen oder die Pflege der Außenflächen. Die Größe der 1- bis 3-Zimmer-Wohnungen variiert zwischen 32,6 und 69,7 m².

Alle Wohnungen entsprechen höchsten ökologischen Standards. Sie verfügen über einen Balkon, ein Kellerabteil und eine moderne Einbauküche inklusive technischer Geräte (Mikrowelle, Dunstabzugshaube, Kühl- und Gefrierschrank, Geschirrspüler, Backofen und Elektro-Cerankochfeld).

Auf dem Areal befindet sich ein Fahrradkeller. Tiefgaragenstellplätze und oberirdische Stellplätze werden an Mieter:innen des Service-Wohnens vermietet.

Vinzenz-Wohnen Komfort

Diese Wohnungen wurden für **selbstständiges Wohnen** konzipiert. Sie sind im Durchschnitt größer gestaltet und sie verfügen über je einen Anschluss für die eigene Waschmaschine und den eigenen Trockner. Weitere zusätzliche Anschlüsse befinden sich in einem gemeinschaftlich genutzten Waschraum im Untergeschoss.

Vinzenz-Wohnen Pflegenah

Hier liegt der Fokus stärker auf der **Versorgungssicherheit der Bewohner:innen**, was sich einerseits in der technischen Ausstattung (Sturzradar), andererseits in der räumlichen Anbindung an Sozialstation und Tagespflege abbildet. Auf jeder Gebäudeetage befindet sich ein Waschraum, in dem die Bewohner ihre eigene Waschmaschine aufstellen können.

Vinzenz-Wohnen Mikro

Die kleinen, eigenständigen Appartements wurden um gemeinschaftliche Wohnflächen ergänzt, sodass sie zu einem **etwas günstigeren Mietpreis** angeboten werden können. Die Bewohner:innen erhalten sich einerseits die Privatheit der eigenen vier Wände, gleichzeitig aber besteht eine gemeinschaftliche Nähe.

Jedes Geschoss hält einen Waschraum mit gemeinschaftlich genutzten Münzwaschmaschinen und Trocknern vor.

»Eine Wohnung,
die meinen Bedürfnissen
entspricht.«

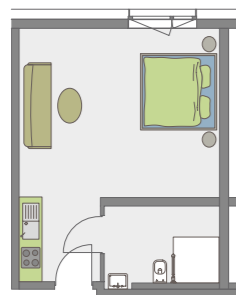


VINZENZ-WOHNEN KOMFORT

HAUS HOCHGRAT

Typ 1

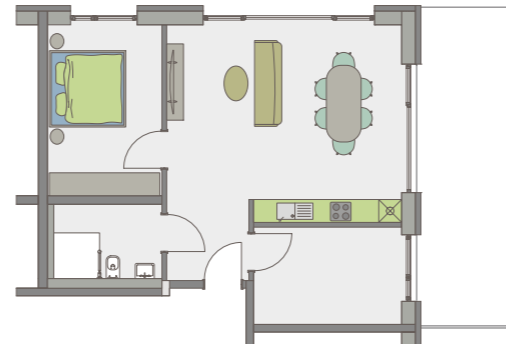
Fläche:
34,38 m²
Geschoss:
1 x EG



Gästezimmer:
Der Raum kann von
allen Arealbewohnern
gemietet werden.

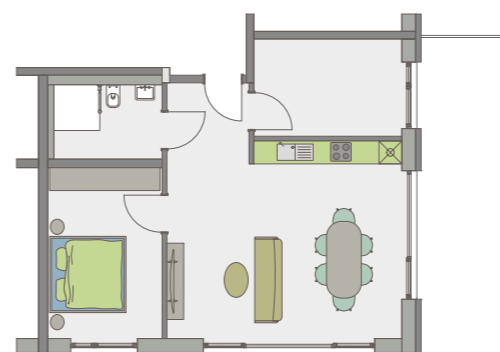
Typ 2

Fläche:
64,94 m²
Geschoss:
1 x EG



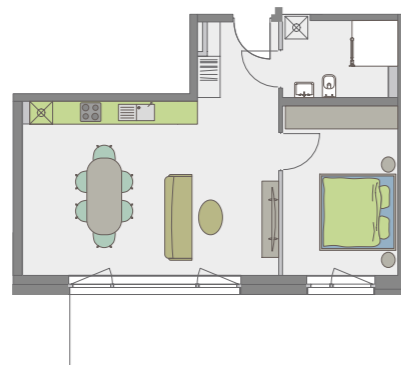
Typ 3

Fläche:
67 m²
Geschoss:
1 x EG



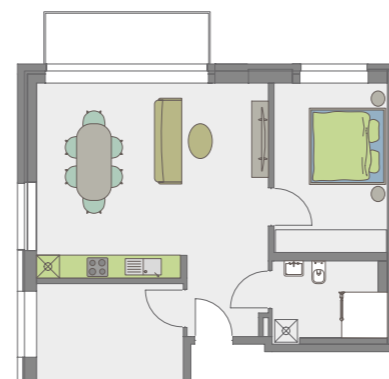
Typ 4

Fläche:
56,62 m²
Geschoss:
1 x EG



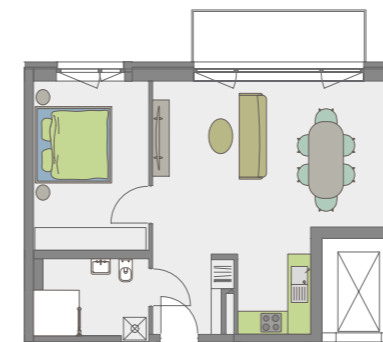
Typ 5

Fläche:
66,15 m²
Geschoss:
1 x 1. OG
1 x 2. OG
1 x 3. OG



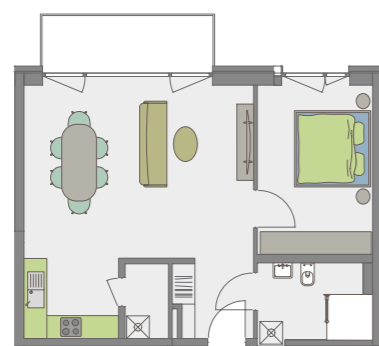
Typ 6

Fläche:
56,25 m²
Geschoss:
1 x 1. OG
1 x 2. OG
1 x 3. OG



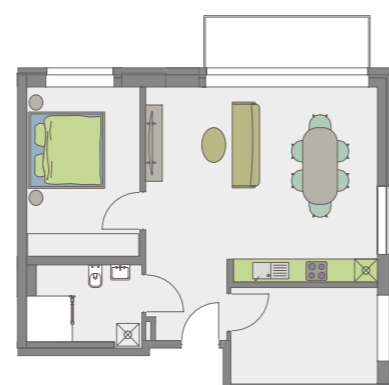
Typ 7

Fläche:
60,79 m²
Geschoss:
1 x 1. OG
1 x 2. OG
1 x 3. OG



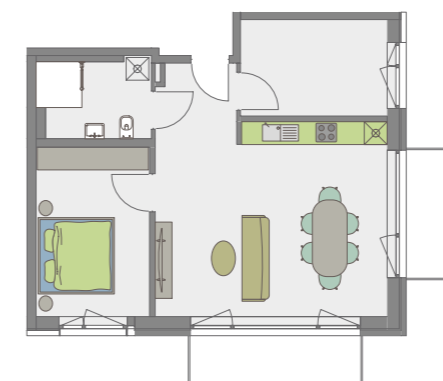
Typ 8

Fläche:
66,18 m²
Geschoss:
1 x 1. OG
1 x 2. OG
1 x 3. OG



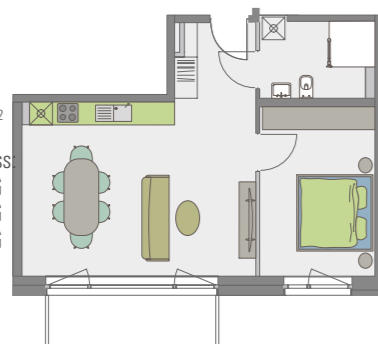
Typ 9

Fläche:
66,74 m²
Geschoss:
1 x 1. OG
1 x 2. OG
1 x 3. OG



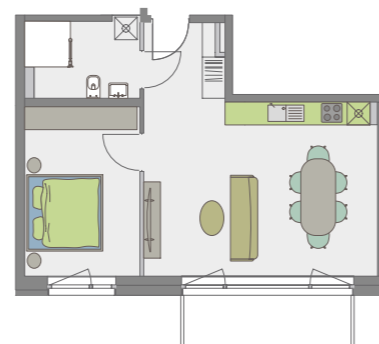
Typ 10

Fläche:
53,37 m²
Geschoss:
1 x 1. OG
1 x 2. OG
1 x 3. OG



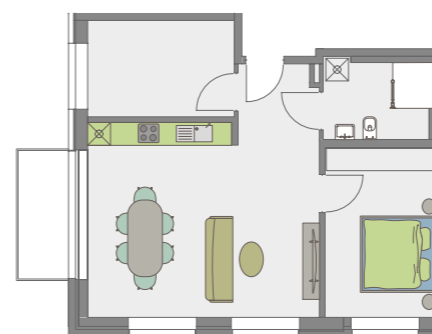
Typ 11

Fläche:
53,37 m²
Geschoss:
1 x 1. OG
1 x 2. OG
1 x 3. OG



Typ 12

Fläche:
66,48 m²
Geschoss:
1 x 1. OG
1 x 2. OG
1 x 3. OG



1. bis 3.
Obergeschoss

Areal-Treff

Erdgeschoss

Alle Flächenangaben
ohne Balkone und Terrassen.

VINZENZ-WOHNEN MIKRO

HAUS STUIBEN

Typ 1

Fläche: 42,65 m²

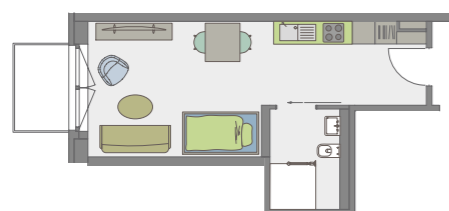
Geschoss: 1 x 1. OG
1 x 2. OG



Typ 2

Fläche: 31,32 m²

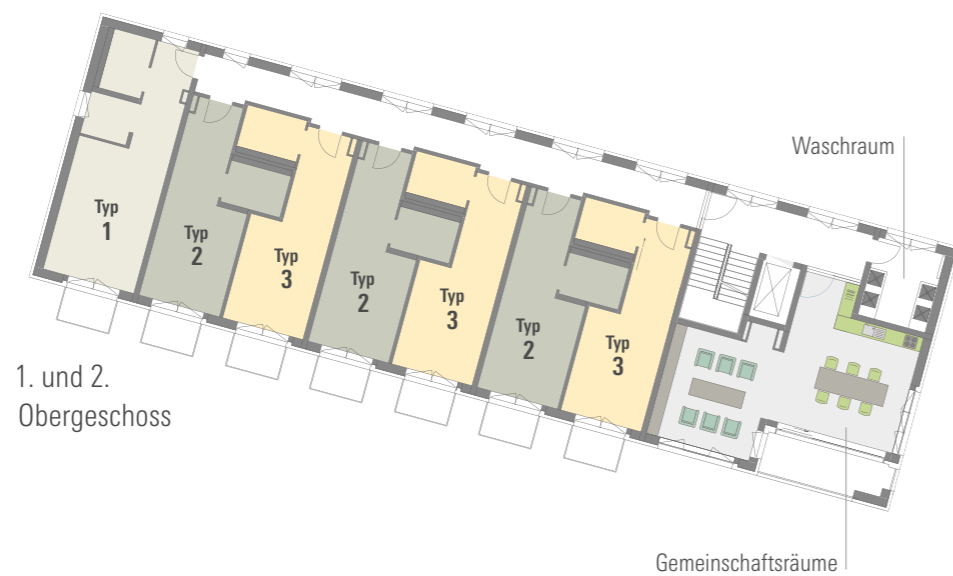
Geschoss: 3 x 1. OG
3 x 2. OG



Typ 3

Fläche: 31,31 m²

Geschoss: 3 x 1. OG
3 x 2. OG



Alle Flächenangaben ohne Balkone und Terrassen.



»Ich genieße es, eine eigene Wohnung zu haben und trotzdem Geselligkeit zu erleben.«

VINZENZ-WOHNEN PFLEGENAH

HAUS MITTAG

Typ 1

Fläche: 47,36 m²

Geschoss: 1 x 1. OG
1 x 2. OG
1 x 3. OG

Typ 2

Fläche: 59,71 m²

Geschoss: 1 x 1. OG

Typ 3

Fläche: 47,17 m²

Geschoss: 1 x 1. OG
1 x 2. OG
1 x 3. OG

Typ 4

Fläche: 47,88 m²

Geschoss: 1 x 1. OG
1 x 2. OG
1 x 3. OG

Typ 5

Fläche: 47,09 m²

Geschoss: 1 x 1. OG
1 x 2. OG
1 x 3. OG

Typ 6

Fläche: 47,09 m²

Geschoss: 1 x 1. OG
1 x 2. OG
1 x 3. OG

Typ 7

Fläche: 47,47 m²

Geschoss: 1 x 1. OG
1 x 2. OG
1 x 3. OG

Typ 8

Fläche: 56,42 m²

Geschoss: 1 x 2. OG
1 x 3. OG

Alle Flächenangaben ohne Balkone und Terrassen.

HAUS 6



1. Obergeschoss

2. und 3. Obergeschoss

SELBSTSTÄNDIG UND SICHER DANK INNOVATIVER TECHNIK

Alltagsunterstützende technische Assistenzsysteme sind ein wichtiger Baustein, um älteren Menschen einen möglichst langen Verbleib in den eigenen vier Wänden zu ermöglichen. In den Service-Wohnungen des Vinzenz Areals profitieren die Senior:innen von innovativer Technik, die ihnen ein hohes Maß an zusätzlicher Sicherheit und Komfort bietet.

Einführung und Wartung

Beim Einzug in eine Service-Wohnung weist der Arealmanager die Bewohner:innen in die Technik ein. Dienstleistende prüfen und warten regelmäßig alle technischen Komponenten. Sie übernehmen auch im Falle einer Störung die Reparatur.

Sicherheit des Systems

Die eingesetzte Technik wird bereits erfolgreich in ähnlichen Wohnanlagen genutzt. Die Beachtung der Privatsphäre und des Datenschutzes sind gewährleistet durch ein System, das datenschutzkonform Informationen aus der Wohnung nur lokal und verschlüsselt verarbeitet.

Der Sturzradar erkennt einen Sturz im Regelfall in Sekundenschnelle. Die Meldezeit der Inaktivitätserkennung beläuft sich im Durchschnitt auf wenige Stunden und ist um 40 Prozent schneller als beim singulären Einsatz der Tagestaste des Hausnotrufs.

»Es ist ein gutes Gefühl,
dass ich im Notfall
auf rasche Hilfe zählen kann.«

TECHNISCHE ASSISTENZSYSTEME IM VINZENZ AREAL

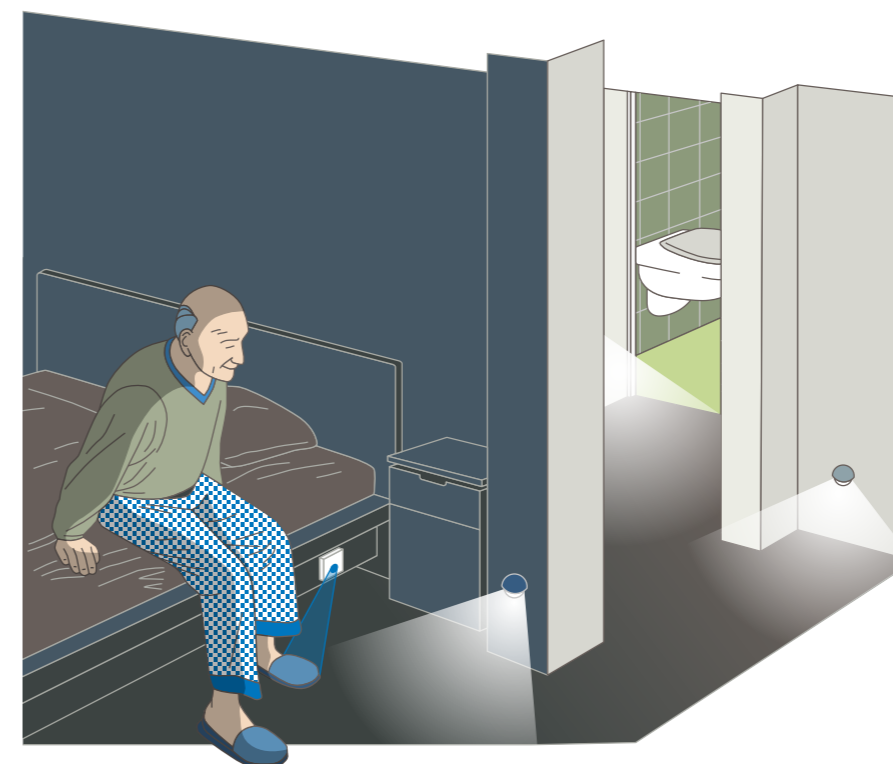


Hausnotrufsystem

Jede Wohnung verfügt über ein Hausnotrufsystem mit Funktaster. Der oder die Bewohner:in kann damit im Notfall aktiv Kontakt zur Notrufzentrale des Hausnotrufanbieters aufnehmen und Hilfe anfordern. Die Zentrale ist 365 Tage im Jahr 24 Stunden besetzt, klärt über eine Freisprecheinrichtung die Situation und veranlasst im Notfall die passende Hilfe vor Ort. Für die Nutzung der Geräte und die Dienstleistung des Hausnotrufanbieters wird ein separater Vertrag geschlossen.

Sensorsystem

Mit dem Hausnotrufgerät wurden zusätzliche intelligente Sensoren vernetzt. So werden kritische Situationen abgefangen, in denen es den Betroffenen nicht möglich ist, aktiv Hilfe anzufordern.



Orientierungslichter und Taster

Nachts kann über einen Taster ein dezentes Bodenlicht geschaltet werden, das den Laufweg ins Badezimmer erhellt. Dies hilft bei der Orientierung und beugt Stürzen im Dunkeln vor.

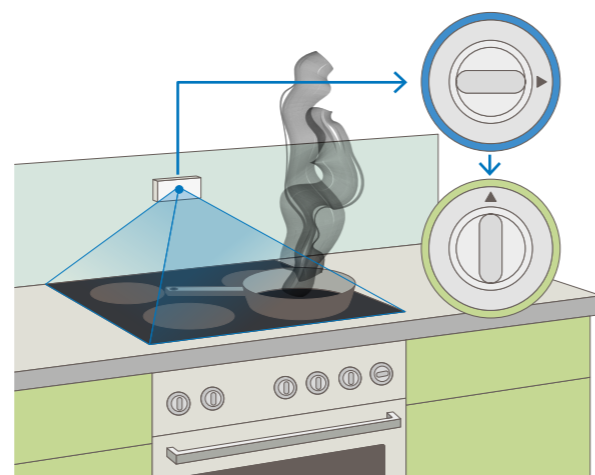


Türkontakte und Inaktivitätsmelder

Mit Hilfe dieser Komponenten wird erkannt, wenn die Tagesaktivität auffällig von der Norm des Alltags abweicht, wie z.B. eine ungewöhnlich lange Inaktivität. Die Hausnotrufzentrale wird alarmiert und kann sich nach dem Befinden des/der Bewohner:in erkundigen.

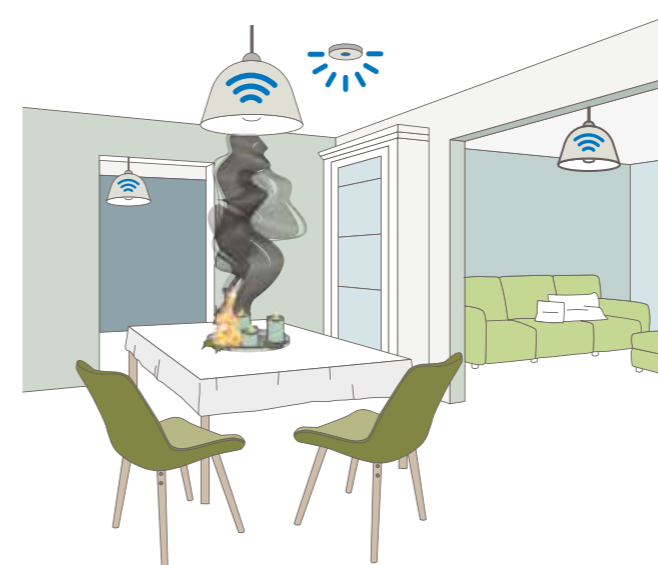
Sturzradar

Der Sturzradar erkennt schnell und zuverlässig Stürze. Er ist standardmäßig im Schlafbereich des »Vinzenz-Wohnen Pflegenah« verbaut und kann in allen Wohnungen im Schlafbereich sowie im Badezimmer nachgerüstet werden.



Hertsicherung

Ermittelt die Sensoreinheit ein Gefahrenpotenzial hinsichtlich Temperaturanstieg und Benutzung des Herds, wird ein Voralarm ausgelöst. Reagiert der oder die Nutzer:in nicht darauf, schaltet sich der Herd ab.



Rauchmelder

Sie alarmieren bei Rauchentwicklung die Bewohner:innen. Gleichzeitig wird der Alarm der vernetzten Rauchmelder in den angrenzenden Wohnungen aktiviert und ein optisches sowie akustisches Signal im Flur wird vor der betroffenen Wohnung ausgelöst.



Video-Türsprechanlage

Eine Kamera an der Haustür überträgt ein Bild auf ein kleines, fest montiertes Display im Inneren der Wohnung, sodass der oder die Bewohner:in sieht, wer vor der Tür steht. Über eine App können die Videobildanzeige und die Türöffnungsfunktion auch über das Smartphone oder Tablet gesteuert werden.

Digitales Schwarzes Brett

Um Teilhabe zu ermöglichen wird eine Arealinterne Kalender- und Informationsplattform bereitgestellt, die auf Screens im Gebäude oder über das eigene Smartphone oder Tablet einsehbar ist. Auch Dienstleistungen sollen auf diesem Weg gebucht werden können.

SOZIALE INFRASTRUKTUR VOR ORT – WOHNORTNAHE DIENSTLEISTUNGEN UND VERSORGUNG

Unterstützungs- und Pflegeangebote

Aufbauend auf den Grundleistungen »Wohnraum, Technik, Arealmanager« können die Bewohner:innen bei Bedarf Pflege und Unterstützungsdienstleistungen in Anspruch nehmen, wie zum Beispiel die Tagespflege Gipfelglück, die Sozialstation St. Vinzenz oder haushaltsnahe Dienstleistungen. Dies sichert einen möglichst langen Verbleib in der eigenen Wohnung auch bei eintretender oder voranschreitender Pflegebedürftigkeit. Das Vinzenz Areal beschäftigt Pflegefachkräfte, die den Bewohner:innen als Ansprechpersonen in Sachen Pflege zur Verfügung stehen und die benötigte pflegerische Unterstützung koordinieren.



Wahlleistungen der Vinzenz von Paul gGmbH

Pflege- und Betreuungsangebote

- Beratung und pflegerische Unterstützung durch das Team der Sozialstation St. Vinzenz
- Besuche in der Tagespflege Gipfelglück auf dem Areal
- Stationäres Angebot im Seniorenzentrum St. Vinzenz

Weitere Serviceleistungen

- Wohnungsreinigung
- Weitere Haushaltsdienste
- Hausmeisterservice
- Haushaltscheck bei Abwesenheit
- Hilfestellung Formulare/Behördengänge
- Begleitete Einkaufsfahrt
- Begleitung bei Arztbesuchen
- Unterstützung bei persönlichen Angelegenheiten
- Auffrischung Technikeinweisung



Vermittelte Dienstleistungen

Neben den Diensten der Vinzenz von Paul gGmbH können die Bewohner:innen auf ein kooperierendes Dienstleistungsnetzwerk zurückgreifen.

- Friseur und Fußpflege (mobil)
- Hörgeräteakustiker (mobil)
- Stufen Apotheke (Blisterung und Lieferung von Medikamenten ins Areal)

und vieles mehr

**»In ruhiger Lage
wohnen und dennoch
gut versorgt.«**

Mobilitäts- und Nahversorgungsangebote

Das Vinzenz Areal ist in eine von Einfamilienhäusern geprägte Wohngegend eingebettet. Vorteil des Standortes ist die ruhige Wohnlage, bei gleichzeitig guter Anbindung an den öffentlichen Nahverkehr. Die Nahversorgung mit Lebensmitteln ist jedoch nicht fußläufig erreichbar. Diese grundsätzlichen Standortfaktoren wurden von Anfang an in der Planung des Areals berücksichtigt. Neben dem umfangreichen Angebot an bedarfsgerechten Dienstleistungen waren Mobilität und Nahversorgung zentraler Teil der konzeptionellen Überlegungen, sodass die Bewohner:innen eine gute Infrastruktur vorfinden.



Regiomat und Eisautomat

Im Außenbereich des Areals können an Verkaufsautomaten mit Kühlung frische Waren gekauft werden, wie Butter, Milch, Käse, Fleisch, Eier, Jogurt, Fertiggerichte sowie Eiscreme aus regionaler Herstellung.



Getränke

Ein kooperierender Getränkelieferant mit vielfältigem Sortiment nimmt die Bestellungen der Bewohner:innen an. Die wöchentliche Lieferung erfolgt bis an die Wohnungstür.



Obstverkauf

Regelmäßig besucht ein lokaler Händler mit einem kleinen aber feinen Sortiment das Areal. Verkauft wird saisonal und regional erzeugtes Obst wie z.B. frische Beeren, Zwetschgen oder Äpfel.



Der offene Mittagstisch

Bei ausreichender Nachfrage soll im Areal-Treff ein offener Mittagstisch mit warmen, nahr- und vor allem schmackhaften Speisen angeboten werden, an dem alle Bewohner teilnehmen können.



Nachmittagscafé

Im Areal-Treff findet regelmäßig ein Nachmittagscafé statt, bei dem in gemütlicher Atmosphäre Heißgetränke und Kuchen angeboten werden.



Mobilität

Die Tiefgarage und oberirdische Stellplätze bieten eine Basis für individuelle Mobilität. In unmittelbarer Umgebung des Areals befinden sich – zum Teil barrierefreie – Bushaltestellen, die ohne Umstieg den Transport zum Bahnhof gewährleisten. Zumindest zweimal täglich bestehen Verbindungen zum Ärztehaus oder Supermarkt ohne Umstieg. Die Stadt Wangen bietet günstige Monatstickets an. Darüber hinaus soll auf der Basis von E-Mobilität ein Carsharing-Angebot entwickelt und es sollen durch Mitarbeiter begleitete Einkaufsfahrten im Kleinbus angeboten werden (Wahlleistung).

DAS GEPLANTE ANGEBOT



FÜR SIE DA – DER AREALMANAGER

Der Arealmanager koordiniert Angebote und Aktivitäten auf dem Areal. Versorgung, soziale Teilhabe und die Belebung des Quartiers sind dabei zentrale Aufgaben. Er weist neue Bewohner:innen in die Abläufe ein, erläutert die Technik in den Wohnungen, steht in allen Angelegenheiten beratend zur Seite, vermittelt bedarfsgerechte Dienstleistungen, organisiert gemeinschaftliche Aktivitäten und vernetzt das Areal mit externen Akteur:innen, wie z.B. Vereinen, Schulen und Kindergärten, VHS, Pflegestützpunkt, Seniorenrat, etc.



PHILIPPE SCHULER

Gesundheitswissenschaften (B. Sc.),
Gesellschaftlicher Wandel und Teilhabe (M. A.)

»Ich freue mich darauf gemeinsam mit den Menschen vor Ort das Quartier zu gestalten und mit Leben und Angeboten zu füllen.«

Ich bin offen dafür mit den Bewohnern weitere gewünschte Angebote zu entwickeln. In der Interessentenumfrage wurde deutlich, dass regelmäßige Feiern und Veranstaltungen von großer Bedeutung für das gemeinschaftliche Zusammenleben sind. Deshalb wird es Feierlichkeiten zu besonderen Anlässen, wie Weihnachten, Fasching oder Ostern geben. Als sommerliches Highlight kann ich mir ein großes Sommerfest mit Flohmarkt und Rahmenprogramm gut vorstellen. Als Abendveranstaltungen sind ein Kinotag sowie kleine Konzerte, Aufführungen und Vorträge angedacht. Alle Bewohner sind eingeladen, Gottesdienste und weitere Angebote in unserer Kirche St. Vinzenz zu besuchen.

Herr Schuler, was liegt Ihnen bei Ihrer Arbeit besonders am Herzen?

PS: Vor allem geht es mir darum, dass sich alle im Areal und in ihrem neuen Zuhause wohlfühlen. Meine hauptsächlichen Ziele und Aufgaben sind also Lebensqualität vor Ort zu schaffen sowie als vertrauensvoller Kümmerer und Vermittler den Bewohner:innen zur Seite zu stehen.

Welche Freizeit- und Begegnungsangebote planen Sie für das Vinzenz Areal?

PS: Es wird regelmäßige Kaffee- und Spielenachmittage geben. Es sollen seniorenfreundliche Gymnastik und Bewegungskurse angeboten werden sowie ein Gedächtnistraining. Mit den Bewohnern zusammen möchte ich verschiedene selbstorganisierte Gruppen aufbauen, beispielsweise eine Spaziergehgruppe oder einen Singkreis. Gerne würde ich bei genügend Interesse auch Kultur- und Wanderausfahrten organisieren.

Wie erfahren die Bewohner:innen von den Angeboten auf dem Areal?

PS: Ich denke, es ist wichtig, dass verschiedene Kommunikationskanäle genutzt werden, um Informationen und Angebote an die Bewohner:innen heranzutragen. Dafür wird es eine Areal-App geben, auf der wichtige Infos gebündelt werden und die Bewohner:innen sich digital in Angebote eintragen können. Für diejenigen, die digital nicht so fit sind, soll dies auch in Papierform möglich sein. Informationen und Veranstaltungen sollen zudem über ein digitales Schwarzes Brett und einen Info-Punkt bekannt gemacht werden. Außerdem würde ich gerne regelmäßig ein kleines Quartiers-Blatt herausgeben.



Kontakt

Service-Wohnen im Vinzenz Areal
Zeppelinstraße 8
88239 Wangen im Allgäu
www.vinzenz-von-paul.de

Philippe Schuler
Arealmanager Vinzenz Areal
Telefon 07522 930 2720
Telefax 07522 930 2729
philippe.schuler@vinzenz-sd.de

Bildnachweise

Titel, S5–7: Baufirma Georg Reisch GmbH & Co. KG
S2: Ulza (shutterstock)
S9, 15, 16: Volker Banaditsch
S22: Wolfgang Rottmann (unsplash)

24_013

»LIEBE SEI TAT«

Vinzenz von Paul gGmbH Soziale Dienste und Einrichtungen ist eine Gesellschaft der
Genossenschaft der Barmherzigen Schwestern vom hl. Vinzenz von Paul in Untermarchtal e.V.